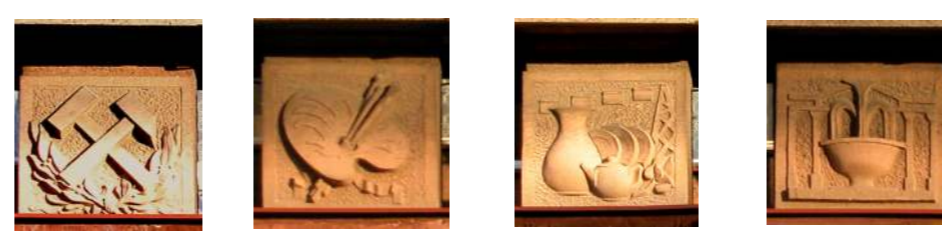
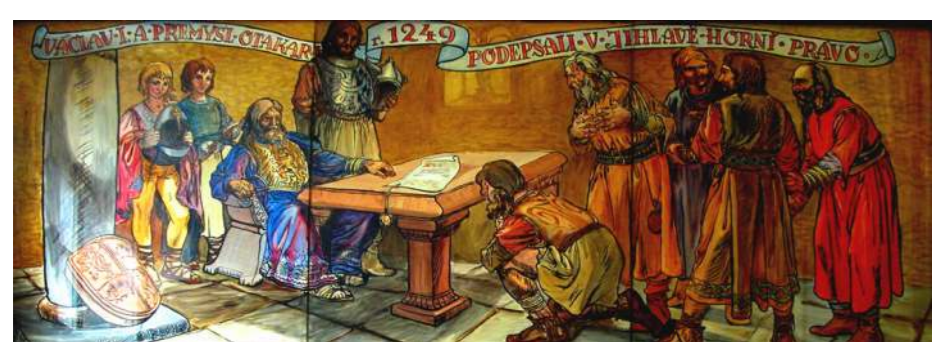




Architektura



Ostrov (Česká republika), Dům kultury



Ostrov (Česká republika), Dům kultury, dekorace vstupního průčelí



Březová (Česká republika), Základní škola, střední štítový rizalit vstupního průčelí, 1956-1958, současný stav



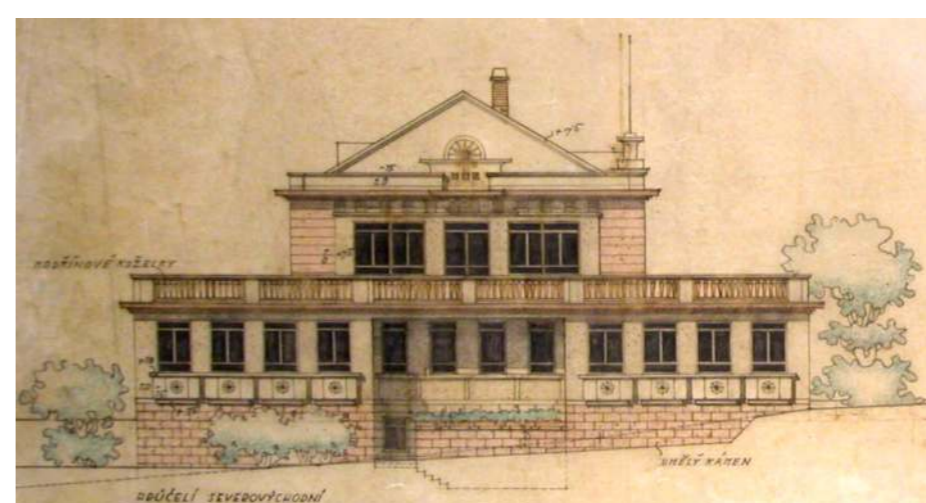
Březová (Česká republika), Základní škola, detail keramické výzdoby vstupního průčelí



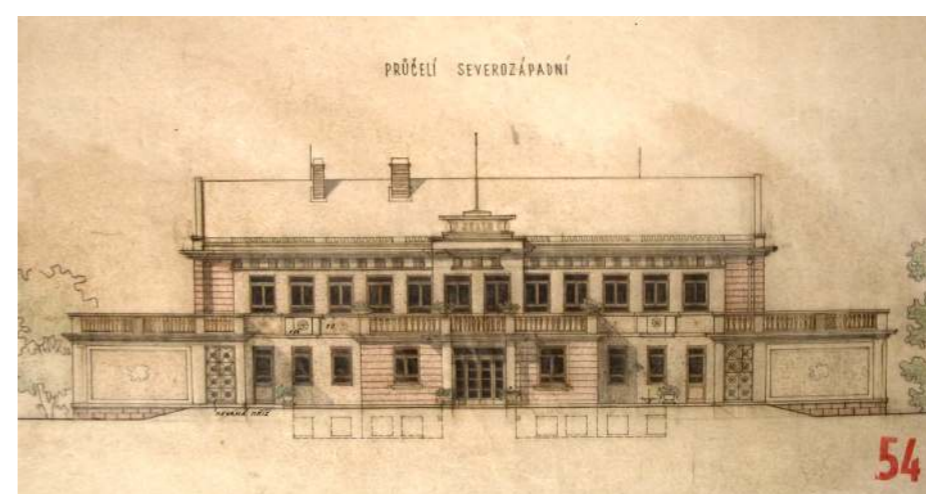
Březová (Česká republika), Mateřská škola v Komenského ulici, 1953, detail sgrafitové výzdoby



Horní Slavkov, (Česká republika), Hornický dům kultury, 1954-1956, vstupní průčelí a detaily dekorace.



Ostrov (Česká republika), II. mateřská škola v Halasově ulici, detaily keramických zvířátek 1953.



Ostrov (Česká republika), Jesle, dnes VII. mateřská škola v Krušnohorské ulici, návrh bočního a vstupního průčelí, akad. arch. Jaroslav Krauz, říjen 1953.

Architektura socialistického realismu 50. let 20. století se programově a cíleně vracela k historickým stavebním slohům a někdy se i označuje jako socialistický historismus. Principiálním východiskem doby byl návrat k odkazu „pokrokových“ národních tradic. Baroko vzhledem k deklarované „době temna“ nepřípadalo v úvahu, stejně tak jako gotika vzhledem k feudalismu. Z tohoto důvodu se programově rozvíjely motivy české renesance, kdy měl český stát podle tehdejšího mínění nejvyšší kulturní vzestup či principy „klasické“ architektury v návaznosti na prvopočátky řeckých polis, antických tvůrců architektury, dospívající tak až ke klasifikujícím schématům tektonického členění.

V architektonické skladbě dominují gradace středních sekcí a nárožních rizalitů vyrůstajících do věžic s výraznými hrotnicemi. Hlavním výrazovým prostředkem bylo klasicistně pojaté sloupové a vysoké pilastrové řady. K horizontálnímu ukončení staveb byla používána atika s osovou gradací trojúhelných či stupňovitých štítů. Obvodové pláště budovy byly opatřeny šlechtěnou či brýzolitovou omítkou v klasicistním barevném schématu světlé pískové a okrové v kombinaci s červenou terakotou a režnou šedobílou. V Čechách byla tato barevnost prezentována jako inspirace a návrat k barevnosti lidové architektury. Tmavší odstíny příslušely architektonickým článkům jako byly šambrány oken, římsy, pruhy schodišť, bosáže, vlysy. Tato barevnost měla připomínat použití ušlechtlejšího materiálu, přírodního kamene (pískovce, porfyru, červený mramor). Portály vstupů byly řešeny jako renesanční s okosením a typickým kladím, někdy i s nástavci s křídly. Charakteristickým prvkem se stala bosáž, rustika a zejména vlysy se sgrafitovou výzdobou. Výraznými dekorativními motivy často sjednocujícími jednotlivé lokality byly rozety, čtyřlístky či jetelové listy, sluneční terčík nebo ozubená kola, opakované na různých budovách v různých skladbách. Ve sgrafitové výzdobě byly často vedle klasicistních renesančních psaníček aplikovány i rostlinné a figurální motivy, stejně tak jako v sochařské výzdobě zdobené v tvz. civilním pojetí s národními motivy. Tam, kde stavby realizovali jen zruční pracovníci byla sgrafitová dekorace navrhována v co nejjednodušším provedení. Jako inspirace pro reliéfy a sgrafita s květinovými a jinými vzory byla rovněž používána kniha valašských výšev. I dekorace dalších doplňkových prvků (mříže oken, zábradlí balkonů) akcentovala národní náměty, v Čechách zejména motiv lipových listů.

Taktéž řešení interiéru a vnitřní výzdoba veřejných a reprezentačních budov odpovídají celkovému charakteru architektury. S oblibou byl aplikován obklad napodobující červený mramor (stucco lustro) s deštětým soklem v rámech, stropys přiznáním konstrukčního systému monolitického skeletu byly členěny na pravidelné pole ramovaná zubozemem, evokující tradiční kazetový strop. Jako nášlapná vrstva podlah a schodišť bylo používáno s oblibou terazzo. Průběh charakteristická jsou pak osvětlovací tělesa sestavená ze skleněných dílů květinových motivů, listů a kalichů květů, zhotovovaná převážně v Kamenickém Šenově.

Na rozdíl od hýřivého a těžkého historismu na Ostravsku (Poruba, Havířov) zůstal historismus v severozápadních Čechách uměřený a střízlivý. Výrazná iluzivnost tektoniky a její nápadně zplnění má charakter spíše tradičně modernistický než historizující. V různé míře je tak i v tomto období neustále přítomna architektonická tvorba meziválečné, tzv. první Československé republiky.



Sokolov (Česká republika), obytná zástavba v ulici K. Čapka, detail ozubeného kola



Sokolov (Česká republika), mateřská škola v ulici Pionýrů, detail sgraffito.



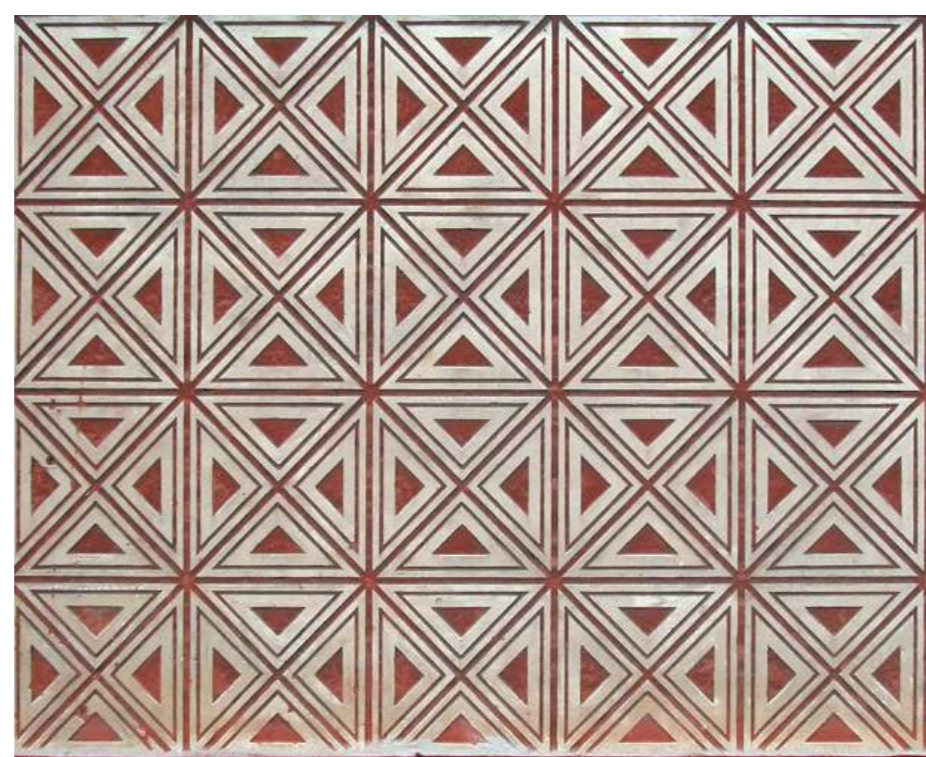
Ostrov (Česká republika), XIII. stavební etapa, sgrafitová domovní znamení, 1956-1960



Sgrafitová dekorace fasád, zleva: Sokolov, Březová, Karlovy Vary, Ostrov, Březová, Sokolov, Karlovy Vary, Březová



Sgrafitová dekorace fasád, zleva: Sokolov, Březová, Lázně Kynžvart, Sokolov



Sgrafitová dekorace fasád, Ostrov, 1957-1958



Portály vstupů obytných domů, Ostrov a Sokolov



Zábradlí balkonů obytných domů, Březová



Zábradlí balkonů obytných domů, Horní Slavkov



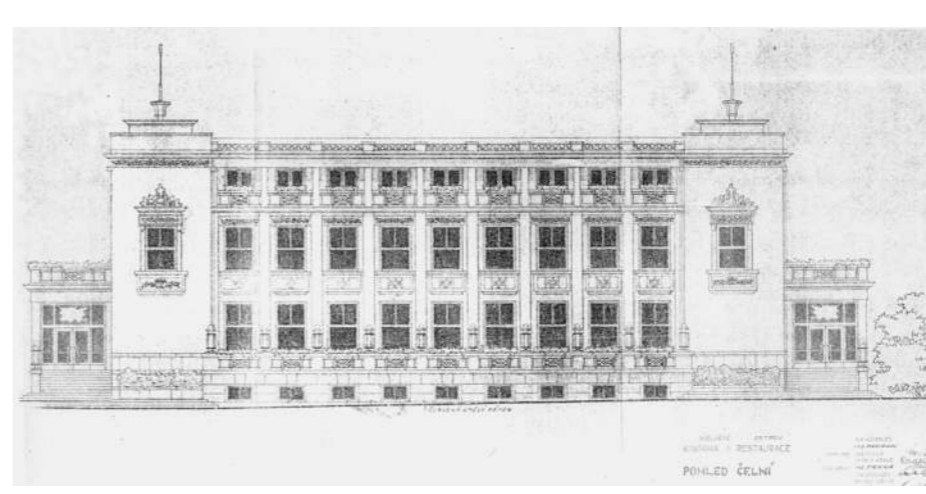
Ostrov (Česká republika), V. ZDŠ, dnes Základní škola J. V. Myslbeka, projekt, pohled severní, akad. arch. Jaroslav Krauz, únor 1956



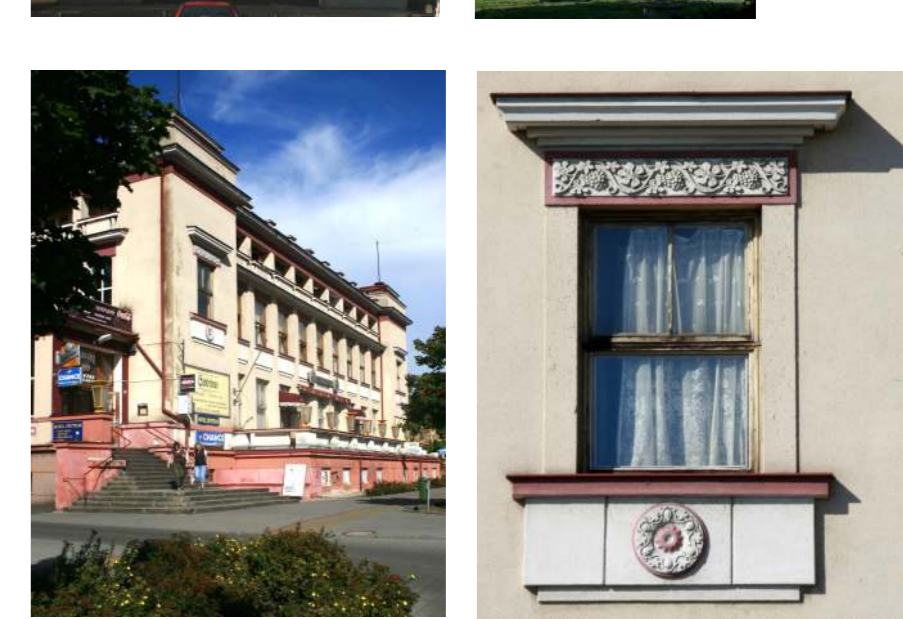
Ostrov (Česká republika), V. ZDŠ, vstupní průčelí, foto 50. léta 20. století



Ostrov (Česká republika), V. ZDŠ, dnes Škola J. V. Myslbeka, současný stav a detaily keramické výzdoby



Ostrov (Česká republika), Restauráční podniky Družba, projekt, čelní pohled, akad. arch. Jaroslav Krauz, květen 1955



Ostrov (Česká republika), Restauráční podniky Družba, současný stav a detail okna

